

Trwyddedau Creative Commons: Canllaw i Ddiogelu Data a Hawlfraint

Ysgrifenydd gan

naomi korn
ASSOCIATES

Tudalen 0 o 55



Cronfa
Treftadaeth

Heritage
Fund

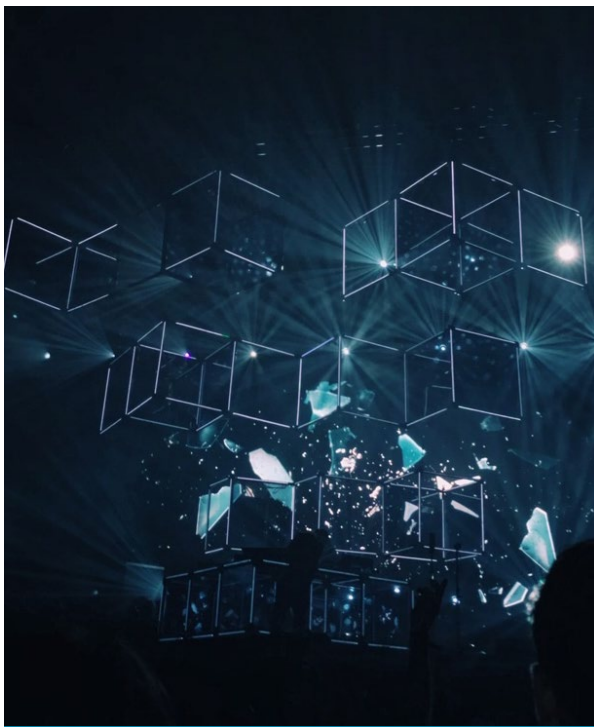


Cynnwys

1 .	Ynglŷn ag Allbynnau Prosiect	2
2 .	Cronfa Treftadaeth: Ystyriaethau Diogelu Data.....	3
	Diffiniadau	4
	Rhestr wirio - a yw cyfraith diogelu data yn berthnasol i allbynnau digidol fy mhrosiect?7	
3.	Cronfa Treftadaeth: Ystyriaethau Hawlfraint	8
4.	Tabl 1: A yw CC BY 4.0 yn berthnasol i'm hallbynnau?.....	10
5.	Rolau a Chyfrifoldebau	12
6.	Diogelu Data yn Fanwl.....	18
	Canllaw 1: Sail Gyfreithiol.....	18
	Canllaw 2: Categori Arbennig a Data Euogfarnau Troseddol	22
	Canllaw 3: Ei gadw'n Gryno a Pherthnasol (Amddiffyn Data i'r Cyhoedd Hygyrchedd ac Ailddefnyddio).....	24
	Canllaw 4: Tynnu caniatâd neu gyfranogiad yn ôl.....	26
	Canllaw 5: Sicrhau eithriad i'r gofyniad trwydded diofyn	33
	Rhestr Wirio Diogelu Data Fy Mhrosiect Cronfa Treftadaeth.....	36
	Pa Dempledi sydd eu hangen arnaf ar gyfer fy Mhrosiect? (Tabl Cyfeirio) .	38
	Templed 1: Hysbysiad Preifatrwydd Prosiect.....	39
	Templed 2: Ffurflen Caniatâd Prosiect.....	42
	Templed 3: Hysbysiad i Ailddefnyddio o dan Drwydded CC BY 4.0	45
	Templed 4: Ffurflen Caniatâd Hawlfraint.....	46
	Templed 5: Gweithred Aseiniad/Trwydded Hawlfraint (Gwirfoddolwyr) .	48
7.	Cwestiynau Cyffredin	51

1. Ynglŷn ag Allbynnau Prosiect

Mae angen i allbynnau treftadaeth ddigidol, sydd wedi'u creu gyda grantiau gan Cronfa Treftadaeth y Loteri Genedlaethol (Cronfa Treftadaeth), fod ar gael ar-lein ac wedi'u trwyddedu'n agored o dan delerau trwydded Creative Commons Attribution 4.0 International (CC BY 4.0). Mae rheolau diogelu data yn golygu bod angen caniatâd neu ddulliau gweithredu penodol ar allbynnau digidol sy'n cynnwys gwybodaeth am bobl fyw cyn y gellir rhannu'r deunyddiau hyn ar-lein neu roi trwydded agored ar waith. Mae hawlfraint yn golygu bod angen clirio pob hawl cyn cyhoeddi cynnwys ar-lein. Mae'r canllaw hwn yn rhoi crynodeb o'r gofynion diogelu data a hawlfraint sy'n gysylltiedig â gwahanol fathau o allbynnau digidol a sut mae'r rhain yn berthnasol i'r drwydded CC BY 4.0 ddiodyn, i'ch helpu i gynllunio'ch prosiect yn well.



Ciwbiau gyda goleuadau - llun gan Fabio ar Unsplash



Os dyfarnwyd grant Cronfa Treftadaeth i chi, neu os ydych yn ystyried gwneud cais am un, daw'r dyfarniad yma gyda rhai amodau grant sy'n ymwneud ag allbynnau digidol eich prosiect. Mae hyn yn debygol o olygu bod angen i chi sicrhau eich bod yn deall trwyddedu Creative Commons, a beth mae hynny'n ei olygu i chi o ran diogelu data a hawlfraint.

2. Cronfa Treftadaeth: Ystyriaethau Diogelu Data

Os ydych yn cynllunio cais cyflawni prosiect i Gronfa Treftadaeth, gall allbynnau arfaethedig eich prosiect gynnwys delweddau, sain neu wybodaeth arall yn ymwneud ag unigolion byw. Os bydd unigolyn byw yn rhan o'ch deunyddiau, yna mae'n cyfrif fel 'data personol' ac mae gennych chi nifer o rwymedigaethau y mae'n rhaid i chi eu cyflawni ynghylch cyfraith diogelu data.

Os ydych yn mynd i fod yn defnyddio gwybodaeth bersonol yn eich allbynnau digidol, er enghraifft, delweddau, ffilm, sain neu destun ysgrifenedig, bydd yn rhaid i chi gydymffurfio â chyfreithiau diogelu data. Mae'r canllaw hwn yn darparu amrywiaeth o offer, templedi a chanllawiau i ystyried y materion a'ch helpu i gymryd y camau cywir. Yn unol â rheolau diogelu data, bydd angen i chi ddogfennu eich dull gweithredu ac unrhyw ganiatâd a gasglwch.

Ynglŷn â Diogelu Data

Mae Diogelu Data yn ofyniad cyfreithiol pwysig. Gallai gwneud pethau'n anghywir arwain at risgiau i breifatrwydd neu ddiogelwch unigolion, enw da eich sefydliad a gall arwain at gosbau ariannol (gan gynnwys dirwyon). Rydym yn byw mewn byd sy'n cael ei yrru gan ddata. Gall rhannu data wneud bywyd yn haws, yn fwy cyfleus ac yn gysylltiedig â ni i gyd. Mae cyfraith diogelu data yn nodi'r hyn y dylid ei wneud i sicrhau bod data pawb yn cael ei ddefnyddio'n gywir ac yn deg.

Yn gyffredinol, mae cyfraith diogelu data yn berthnasol i bob gweithle, menter busnes, cymdeithas, grŵp, clwb a menter o unrhyw fath. Mae hynny'n eich cynnwys chi os ydych chi'n fasnachwr unigol neu'n hunangyflogedig, os ydych chi'n gweithio i chi'ch hun neu os ydych chi'n berchennog neu'n gyfarwyddwr. Mae hefyd yn berthnasol os ydych ond yn cyflogi llond llaw o staff neu hyd yn oed os nad ydych yn cyflogi unrhyw staff o gwbl.

Diffiniadau

- Cyfraith Diogelu Data: Mae cyfraith Diogelu Data yn cwmpasu'r Rheoliadau Diogelu Data Cyffredinol (UK GDPR) a Deddf Diogelu Data 2018.
- Rheolydd Data: Sefydliad sy'n casglu ac yn gwneud penderfyniadau ynghylch sut y bydd data personol yn cael ei brosesu.
- Gwrthrych y Data: Gwrthrych y data personol/yr unigolyn y mae'r data personol yn ymwneud ag ef.
- Allbynnau Digidol: Cynnwys a grëwyd yn ystod y prosiect ac sy'n codi o ganlyniad i gyllid gan y Gronfa Treftadaeth.
- Swyddfa'r Comisiynydd Gwybodaeth (ICO): Rheoleiddiwr y DU ar gyfraith diogelu data www.ico.org.uk.
- Caniatâd Penodol: Mae caniatâd penodol yn gofyn am ddatganiad caniatâd clir a phenodol iawn. Rhaid cadarnhau caniatâd penodol yn benodol mewn geiriau, yn hytrach na thrwy unrhyw gamau cadarnhaol eraill.

Mae angen i'r holl allbynnau digidol sy'n cael eu creu gyda chyllid grant i helpu pobl i gael mynediad i dreftadaeth, ymgysylltu â hi a dysgu amdani fod ar gael ar-lein am o leiaf bum mlynedd ar ôl diwedd y prosiect. Mae hyn yn cynnwys delweddau, ffilmiau, sain, dogfennau a data.

Rhoddir amodau ar grantiau Cronfa Treftadaeth ar y sail bod allbynnau digidol sy'n cael eu creu â chyllid grant ar gael ar-lein, a'u rhannu o dan drwydded agored, oni bai bod eithriadau penodol yn berthnasol.

Mae angen rhannu'r allbynnau digidol hyn hefyd yn agored gyda thrwydded CC BY 4.0. Mae hyn yn golygu y bydd yr allbynnau ar gael i eraill eu hailddefnyddio, eu hailgyhoeddi a'u haddasu, cyn belled â'u bod yn cydnabod y ffynhonnell yn gywir. Nid yw trwydded CC BY 4.0 yn berthnasol i unrhyw ddata personol a gynhwysir yn yr allbwn.



Os yw eich allbynnau'n cynnwys data personol 'categori arbennig', bydd y Gronfa Treftadaeth yn darparu eithriad, sy'n golygu nad oes rhaid i chi rannu'r allbynnau hyn o dan drwydded CC BY 4.0. Yn y lle cyntaf, dylech gysylltu â'ch Rheolwr Ymgysylltu yn y Gronfa Treftadaeth i drafod hyn. Yn nodweddiadol, mae hyn yn wir pan fo gwybodaeth bersonol am iechyd, cred, ethnigrwydd. Bydd angen sail gyfreithiol ychwanegol neu amod ar gyfer prosesu data personol ar ddata personol a ddosberthir yn y GDPR fel 'categori arbennig' neu sy'n ymwneud ag euogfarnau troseddol.



Canllaw 2: Data Categori Arbennig a Chollfarnau Troseddol

Mae prosiectau sy'n ymwneud â'r math hwn o ddata yn destun eithriad Cronfa Treftadaeth y Loteri i'r gofyniad i gymhwyso trwydded CC BY 4.0 i'w hailddefnyddio.

Os yw eich allbynnau'n cynnwys pobl ifanc o dan 18 oed, neu'n ymwneud ag oedolion sy'n agored i niwed, dylech hefyd geisio eithriad o'r gofyniad trwydded agored. Os credwch fod rhesymau moesegol da dros beidio â rhannu eich allbynnau ar-lein neu o dan drwydded agored, dylech gysylltu â'r Gronfa Treftadaeth.

Bydd angen i chi sicrhau eich bod yn cael diogelu data 'yn iawn' yn eich prosiect trwy:

- Sicrhau bod y defnydd o wybodaeth bersonol mewn allbynnau yn deg ac yn gyfreithlon.
- Sicrhau bod y bobl y mae eu gwybodaeth bersonol wedi'i chynnwys yn yr allbynnau yn deall yn llawn sut y bydd eu cyfraniad yn cael ei ddefnyddio.
- Cyflwyno'r allbynnau, os yn bosibl, mewn ffyrdd nad ydynt yn adnabod unigolion.
- Caniatáu i gyfranogwyr ofyn am dynnu'r wybodaeth i lawr.

Diffiniad Diogelu Data: Data Personol

Data personol yw gwybodaeth sy'n ymwneud ag unigolyn a nodwyd neu adnabyddadwy. Gallai'r hyn sy'n dynodi unigolyn fod mor syml ag enw neu rif neu gallai gynnwys cyfeiriad IP neu ffactorau eraill.

Diffiniad Diogelu Data: Data Categori Arbennig

Mae data categori arbennig yn cynnwys data sy'n ymwneud â:

- tarddiad hiliol neu ethnig
- safbwyntiau gwleidyddol
- credoau crefyddol neu athronyddol
- aelodaeth undeb llafur
- data yn ymwneud ag iechyd
- data sy'n ymwneud â bywyd rhywiol neu gyfeiriadedd rhywiol person
- data genetig neu ddata biometrig

Ym mhob achos, mae angen ystyriaeth ychwanegol ar gyfer y math hwn o wybodaeth mewn cyfraith diogelu data. Wrth i fwy o risg i unigolion gael eu cynnwys, felly hefyd y mae'n rhaid i'r mesurau technegol i ddiogelu'r data rhag mynediad neu golled heb awdurdod fod yn fwy cadarn.

Diffiniad Diogelu Data: Data collfarnau troseddol

Mae data am euogfarnau troseddol unigolyn hefyd yn gofyn am amod cyfreithiol ychwanegol i'w ddefnyddio ac mae'r rhain wedi'u nodi yn Neddf Diogelu Data 2018.



Rhestr wirio - A yw cyfraith diogelu data yn berthnasol i allbynnau digidol fy mhrosiect?

Ai data personol ydyw?

A ellir adnabod unigolyn byw o'r allbynnau digidol, yn uniongyrchol neu'n anuniongyrchol? Os felly, sut?

<input type="checkbox"/>	Enwau
<input type="checkbox"/>	Delweddau
<input type="checkbox"/>	Ffilm
<input type="checkbox"/>	Sain
<input type="checkbox"/>	Trawsgrifiadau
<input type="checkbox"/>	Lleoliad (cartref neu weithgaredd)
<input type="checkbox"/>	Arall

Ai data categori arbennig neu euogfarnau troseddol ydyw?

A yw'r allbynnau digidol yn nodi unrhyw un o'r canlynol am unigolion byw?

<input type="checkbox"/>	Eu tarddiad hiliol neu ethnig
<input type="checkbox"/>	Eu barn wleidyddol
<input type="checkbox"/>	Eu credoau crefyddol neu athronyddol
<input type="checkbox"/>	Eu haelodaeth o undeb llafur
<input type="checkbox"/>	Data am eu hiechyd corfforol neu feddyliol
<input type="checkbox"/>	Data am eu bywyd rhywiol neu gyfeiriadedd rhywiol
<input type="checkbox"/>	Unrhyw ddata genetig neu ddata biometrig a allai eu hadnabod



Unrhyw ddata sy'n ymwneud ag euogfarnau troseddol, gweithgarwch, honiadau, ymchwiliadau neu achosion

3. Cronfa Treftadaeth: Ystyriaethau Hawlfraint



Amlygiad golau - llun gan Johannes Groll ar Unsplash



Os ydych yn creu cynnwys ar gyfer prosiect Cronfa Treftadaeth, un o'r amodau yw y bydd yr allbynnau'n cael trwydded 'Creative Commons CC BY 4.0'. Mae hyn yn golygu y byddant ar gael i eraill eu haildefnyddio, eu hailgyhoeddi a'u haddasu cyn belled â'u bod yn cydnabod y ffynhonnell yn gywir. Ar gam cynllunio eich prosiect, dylech asesu a yw'r cynnwys yr ydych yn ei greu efallai'n anaddas ar gyfer y drwydded neu fathau eraill o rannu. Bydd angen i chi hysbysu a chytuno ar yr asesiad hwn gyda'r Gronfa Treftadaeth cyn gynted â phosibl.

Ar ddechrau prosiect, mae'n hanfodol bod unrhyw hawlfraint yn cael ei nodi cyn gynted â phosibl er mwyn lleihau'r risgiau o dorri hawlfraint trydydd parti ac i sicrhau y gellir aildefnyddio'r gwaith dan delerau trwydded CC BY 4.0. Bydd y camau a gymerwch yn dibynnu ar:

- **Pwy sy'n cyfrannu neu'n creu'r cynnwys**
- Gallai hyn gynnwys gweithwyr, gwirfoddolwyr, contractwyr, ac aelodau'r cyhoedd. Os yw cynnwys yn cael ei greu gan unrhyw un heblaw gweithwyr, yna bydd angen y camau priodol i sicrhau bod gennych y caniatâd hawlfraint angenrheidiol ganddynt.
- **A oes unrhyw gynnwys arall a allai fod dan hawlfraint ac sydd angen y caniatâd angenrheidiol i'w ddefnyddio**

Efallai y bydd ffioedd posibl yn gysylltiedig ag ailddefnyddio, a dylid nodi'r ffioedd hyn cyn gynted â phosibl hefyd. Efallai y bydd eithriadau hawlfraint hefyd a allai fod yn berthnasol yn dibynnu ar eich defnydd.

Diffiniad CC BY 4.0

Mae'r drwydded hon yn galluogi ailddefnyddio, addasu a rhannu cynnwys at bob diben cyhyd ag y darperir priodoli.



Trwydded CC BY 4.0

Pan fydd eich prosiect yn cychwyn yn ffurfiol, mae angen i chi sicrhau eich bod yn ystyried sut y bydd eich rhwymedigaethau hawlfraint yn cael eu bodloni a pha gynhyrchion neu offer y bydd eu hangen arnoch i sicrhau hyn. Bydd eich rhwymedigaethau hawlfraint yn dibynnu ar bwy sy'n cyfrannu at eich prosiect. Bydd yn hanfodol sicrhau eich bod yn sicrhau caniatâd hawlfraint sy'n eich galluogi i wneud cynnwys ar-lein ac i gymhwyso trwydded CC BY 4.0 gan unrhyw un sy'n cyfrannu at y prosiect nad yw'n un o'ch cyflogeion.

Rydym wedi creu amrywiaeth o dempledi enghreifftiol ar gyfer casglu'r caniatâd y bydd ei angen arnoch gan aelodau'r cyhoedd neu drydydd partïon eraill.



[Templed 4: Ffurflen Ganiatâd](#)

Ar gyfer gwirfoddolwyr sy'n cyfrannu at eich prosiect:



[Templed 5: Gweithred aseiniad/trwydded hawlfraint](#)

Wrth weithio gyda chontractwyr:



[Canllaw Cyflenwyr ar Wahân](#)

Beth sydd angen i mi ei wneud?

- Deall eich rôl yn y prosiect (gweler Rolau a Chyfrifoldebau).
- Defnyddiwch y matrices penderfyniadau i'ch helpu i ddeall pa rai o'r templedi y bydd eu hangen arnoch.
- Darllenwch y Canllawiau perthnasol i Ddiogelu Data a Hawlfraint.
- Nodwch pa dempledi sydd eu hangen ar eich prosiect a'u haddasu i'ch prosiect.
- Darllenwch yr adran Cwestiynau Cyffredin neu ceisiwch gymorth ychwanegol.

4. Tabl 1: A yw CC BY 4.0 yn berthnasol i'm hallbynnau?

Mae'r tabl hwn yn crynhoi'r hyn sydd angen i chi ei wybod ynglŷn â rhannu allbynnau digidol.

	Nid yw eich allbynnau'n cynnwys unrhyw ddata personol nac yn gwneud y data'n gwbl ddienw	Mae eich allbynnau yn cynnwys data sy'n ymwneud ag unigolion byw	Mae eich allbynnau'n cynnwys data personol sensitif sy'n ymwneud â materion megis ethnigrwydd, iechyd, rhywioldeb neu faterion sy'n ymwneud â phlant neu unigolion agored i niwed	Mae eich allbynnau'n cynnwys data sy'n ymwneud â'r euogfarnau troseddol, yr honiadau neu'r achosion sy'n ymwneud ag unigolion byw
A fydd yn gallu rhoi trwydded hawlfraint CC BY 4.0 i'r allbynnau neu gymhwyso eithriad?	Oes, gellir ychwanegu trwydded CC BY 4.0 at yr allbynnau hyn	Oes, gellir ychwanegu trwydded CC BY 4.0 at yr allbynnau hyn	Na. Mae'r Gronfa Treftadaeth yn caniatáu eithriad i'r gofyniad am allbynnau gyda'r math hwn o ddata	Na. Mae'r Gronfa Treftadaeth yn caniatáu eithriad i'r gofyniad am allbynnau gyda'r math hwn o ddata

**Cronfa Treftadaeth:
Diogelu Data a Hawlfraint
Rolau a Chyfrifoldebau**

5. Rolau a Chyfrifoldebau

Gall prosiect Cronfa Treftadaeth ymgysylltu ag amrywiaeth o gyfranogwyr drwy gydol ei gylch oes. Mae'r ddogfen hon yn nodi cyfrifoldebau diogelu data pob cyfranogwr a rhwymedigaethau Deiliad y Gronfa / crëwr iddynt. Mae hefyd yn cynnwys unrhyw sefydliad sy'n aildefnyddio deunydd sydd ar gael o dan drwydded CC BY 4.0. Efallai y bydd rhywfaint o orgyffwrdd yn y cyfranogwyr, ac efallai y bydd ganddynt nifer o gyfrifoldebau diogelu data.



Rôl y prosiect:

Grantî/arweinydd y prosiect, neu reolwr Data enwebedig y prosiect.

Cyfrifoldebau Diogelu Data:

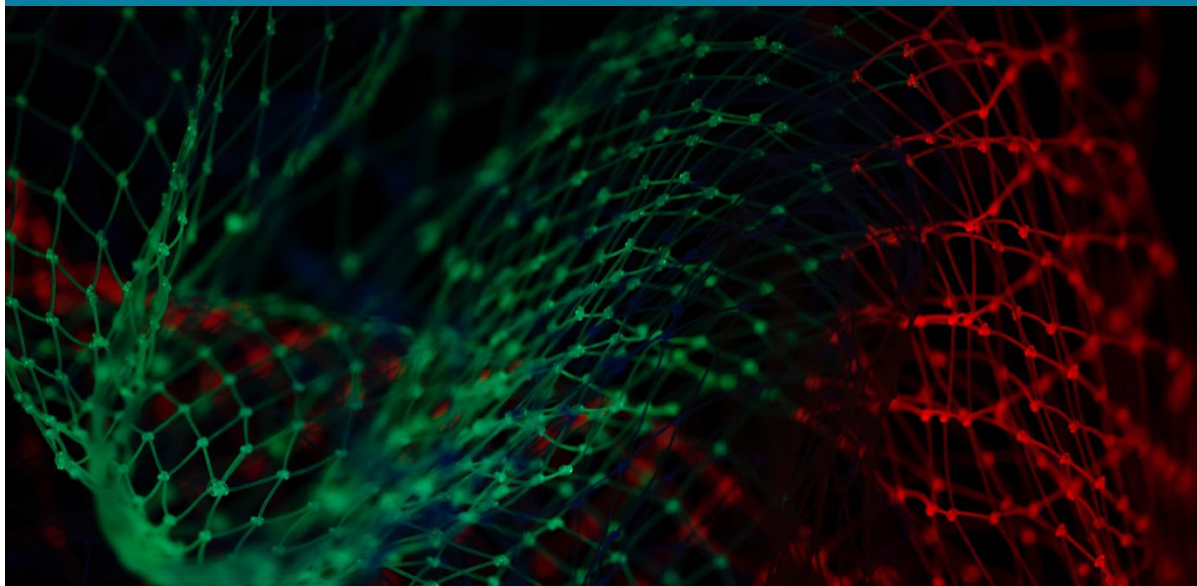
- 'Rheolwr data' ar gyfer unrhyw ddata personol a gesglir
- Sicrhau bod yr holl faterion diogelu data perthnasol wedi'u cynnwys a dogfennaeth wedi'i chynhyrchu

Rhwymedigaethau deiliad y gronfa/grantiwr y Gronfa:

Adnoddau digonol yn y cynllun prosiect i ddiogelu a rheoli data personol (Hysbysiad Preifatrwydd, lleihau data, diogelwch data, amddiffyniadau cytundebol gyda thrydydd partïon)

Rhwymedigaethau sefydliad sy'n aildefnyddio deunyddiau o dan drwydded CC BY 4.0:

- Cyfeirio a phriodoli cywir
- Cysylltwch ar gyfer unrhyw ymholiadau diogelu data



Rôl y prosiect:

Aelod o staff - Uwch Swyddog Cyfrifol (SRO)

Cyfrifoldebau Diogelu Data:

- Ymgymryd â hyfforddiant diogelu data sydd ar gael
- Trin data personol yn unol â'r gyfraith a pholisi'r sefydliad

Rhwymedigaethau deiliad y gronfa/grantiwr y gronfa:

- Rheoli data staff yn unol â'r gyfraith a pholisi'r sefydliad
- Darparu hysbysiad preifatrwydd, yn esbonio sut mae eu data yn cael ei gasglu a'i reoli



Templed 1: Hysbysiad Preifatrwydd Prosiect

Rhwymedigaethau sefydliad sy'n aildefnyddio deunyddiau o dan drwydded CC BY 4.0:

Amh



Rôl y prosiect:

Cyfrifoldebau Diogelu Data:

Yn derbyn rhwymedigaethau diogelu data trwy lofnodi telerau cytundebol y cytunwyd arnynt

Rhwymedigaethau deiliad y gronfa/grantiwr y gronfa:

Sicrhau bod contractau ffurfiol gyda chymalau diogelu data yn eu lle

Rhwymedigaethau sefydliad sy'n ailddefnyddio deunyddiau o dan drwydded CC BY 4.0:

- Caniatâd
- Cyfeirio a phriodoli cywir



Rôl y prosiect:

Gwirfoddolwr

Cyfrifoldebau Diogelu Data:

- Ymgymryd â hyfforddiant diogelu data sy'n briodol i'w mynediad at ddata
- Trin data personol yn unol â'r gyfraith a pholisi'r sefydliad

Rhwymedigaethau deiliad y gronfa/grantiwr y gronfa:

- Darparu hysbysiad preifatrwydd, yn esbonio sut mae eu data yn cael ei gasglu a'i reoli
- Sicrhau y rhoddir arweiniad priodol
- Rheoli data personol gwirfoddolwyr yn unol â'r gyfraith a pholisi sefydliadol



Templed 1: Hysbysiad Preifatrwydd Prosiect

Rhwymedigaethau sefydliad sy'n ailddefnyddio deunyddiau o dan drwydded CC BY 4.0:

- Caniatâd
- Cyfeirio a phriodoli cywir



Rôl y prosiect:

Cyfranogwr (cyfwelai, gwrthrych delwedd, yn ymddangos mewn fideo)

Cyfrifoldebau Diogelu Data:

- Yn deall pa ddata sy'n cael ei gasglu ac at ba ddiben, gan gynnwys hawlfraint ac aildefnyddio
- Llofnodi dogfennaeth berthnasol

Rhwymedigaethau deiliad y gronfa/grantiwr y gronfa:

- Hysbysiad Preifatrwydd
- Polisi tynnu i lawr
- Rheoli data yn y prosiect yn unol ag egwyddorion diogelu data ac o dan sail gyfreithiol berthnasol



Templed 1: Hysbysiad Preifatrwydd Prosiect

Rhwymedigaethau sefydliad sy'n aildefnyddio deunyddiau o dan drwydded CC BY 4.0:

- Caniatâd
- Priodoli/cyfeirnod
- Cyfrifoldebau rheolydd data: yn benodol eu bod yn rheoli unrhyw ddata personol yn y prosiect yn unol ag egwyddorion diogelu data ac o dan sail gyfreithiol berthnasol
- Efallai y bydd angen i sefydliad ddarparu hysbysiad preifatrwydd oni bai bod eithriad yn berthnasol

**Cronfa Treftadaeth:
Canllawiau Diogelu Data
a Chanllawiau Hawlfraint**

6. Diogelu Data yn Fanwl

Canllaw 1: Sail Gyfreithiol

Os ydych yn prosesu unrhyw ddata personol, mae angen i chi gael rheswm da, y cyfeirir ato fel sail gyfreithlon.

Diffiniad Diogelu Data: Sail Gyfreithlon

Mewn cyfraith diogelu data mae chwe sail gyfreithiol ar gyfer prosesu:

- Mae'r unigolyn wedi cydsynio i'r prosesu
- Mae'r prosesu yn angenrheidiol ar gyfer contract y mae'r unigolyn yn barti iddo
- Mae gan eich sefydliad rwymedigaeth gyfreithiol i brosesu'r data, efallai dan gyfraith elusennau neu Ddeddf Treftadaeth Genedlaethol 1983
- Mae angen i'ch sefydliad brosesu data i ddiogelu buddiannau hanfodol unigolyn
- Os yw eich sefydliad yn awdurdod cyhoeddus, mae angen iddynt brosesu data fel rhan o'u pwerau a sefydlwyd gan y gyfraith
- Mae gan eich sefydliad fuddiant cyfreithlon mewn prosesu'r data, wedi'i gydbwysu yn erbyn hawliau a rhyddid yr unigolyn



Pwynt allweddol: Dylai'r sail gyfreithiol ar gyfer prosesu data personol gael ei nodi yn hysbysiad preifatrwydd cyffredinol eich sefydliad.

Yng nghyd-destun sicrhau bod cynnwys ar gael ar-lein o dan drwydded CC BY 4.0, y seiliau cyfreithiol canlynol yw'r rhai mwyaf addas.

Cydsyniad

Mae'r ICO yn datgan "dylai caniatâd gwirioneddol roi unigolion wrth y llyw, adeiladu ymddiriedaeth ac ymgysylltiad, a gwella eich enw da." Er mwyn sicrhau bod caniatâd yn ddilys, mae angen iddo fod:

- **gweithredu cadarnhaol clir:** "optio i mewn" yn hytrach nag "optio allan".
- **gwybodus:** mae angen i bobl wybod beth maent yn optio i mewn, pwy fydd yn storio eu data a sut.
- **a roddir yn rhydd:** ni ddylai fod unrhyw anghydbwysedd pŵer neu bwysau ymhlyg i roi caniatâd. Dylai'r caniatâd fod mor hawdd i'w dynnu'n ôl ag ydyw i'w roi.
- **rheid ei gofnodi:** dylai'r sefydliad gadw cofnod o'r caniatâd.



Sail gyfreithiol ar gyfer data personol sy'n destun CC BY 4.0

Erthygl 6 (1) (a) GDPR y DU Cydsyniad yw'r sail gyfreithiol fwyaf priodol yn ein senario ond bydd yn dal yn heriol i'w ddefnyddio. Gallwch friffio'r rhai sy'n cymryd rhan yn llawn ar y trefniadau hawlfraint a bydd llawer yn 'cymryd rhan' ag amcanion eich prosiect ac egwyddorion mynediad agored i gasgliadau. Fodd bynnag, mae'n rhaid i chi sicrhau bod unigolion yn deall sut y gellir aildefnyddio eu data y tu hwnt i ffiniau'r prosiect presennol. Yn ogystal, efallai y bydd unigolion yn teimlo bod rheidrwydd arnynt i roi eu caniatâd i'r prosiect, a fyddai'n tansilio dilysrwydd caniatâd.



Templed 2: Ffurflen Caniatâd Prosiect



Agos at fysellfwrdd - llun gan Philipp Katzenberger ar Unsplash

Angenrheidiol ar gyfer tasg er budd y cyhoedd

Os yw deiliad y gronfa yn awdurdod cyhoeddus o dan Atodlen 1 i'r [Deddf Rhyddid Gwybodaeth](#), gallant ddibynnu ar Erthygl 6(1)(e) GDPR y DU, lle 'mae prosesu yn angenrheidiol ar gyfer cyflawni tasg a gyflawnir er budd y cyhoedd neu wrth arfer awdurdod swyddogol a freiniwyd yn y rheolydd'. I orielau, llyfrgelloedd ac amgueddfeydd sy'n awdurdodau cyhoeddus, bydd creu, cynnal a darparu mynediad i'r adnoddau diwylliannol yn eu casgliadau yn hanfodol i'w cenhadaeth gyhoeddus.



Sail gyfreithiol ar gyfer data personol yn amodol ar delerau trwydded CC BY 4.0

Os bydd amcanion diwylliannol eich sefydliad a'r Gronfa Treftadaeth yn cael eu cyflawni drwy sicrhau bod y deunydd ar gael, ac nad yw'n bosibl cael caniatâd dilys, gellir defnyddio sail gyfreithiol y dasg er budd y cyhoedd. Yn yr un modd â buddiannau cyfreithlon – a esbonnir isod, mae hon yn sail gyfreithiol hyblyg ond mae angen defnydd teg a chyfreithlon o ddata personol o hyd. Mae angen i'r dasg gyhoeddus fod yn ddilys i'r awdurdod a rhaid dangos yr 'angenrheidrwydd'.

Buddiannau Cyfreithlon

Un o'r seiliau cyfreithiol sydd ar gael ar gyfer prosesu data personol yn y senario hwn, lle nad yw'n bosibl cael caniatâd dilys, yw Erthygl 6(1)(f) GDPR y DU. Dyma lle mae 'prosesu yn angenrheidiol at ddibenion y buddiannau cyfreithlon a ddilynir gan y rheolydd neu gan drydydd parti, ac eithrio pan fo buddiannau o'r fath yn cael eu diystyru gan fuddiannau neu hawliau a rhyddid sylfaenol gwrthrych y data sy'n gofyn am ddiogelu data personol'.

Mae angen i fuddiannau cyfreithlon eich sefydliad, megis hyrwyddo ei gasgliadau neu annog rhoddion, gael eu cydbwysu bob amser yn erbyn hawliau a rhyddid yr unigolion. Po leiaf y mae preifatrwydd yn ymwthiol i'r llun neu'r fideo, y mwyaf y bydd y cydbwysedd yn ffafrio'r budd cyfreithlon.



Buddiannau Cyfreithlon fel sail gyfreithiol ar gyfer data personol sy'n destun CC BY 4.0

Mae hon yn sail gyfreithiol hyblyg ond mae bob amser yn dibynnu ar y cydbwysedd rhwng budd a hawliau a rhyddid yr unigolion y mae eu data dan sylw. Fel sefydliad, gallwch ddarganfod a dogfennu'r balans mewn Asesiad Buddiannau Cyfreithlon



Canllawiau ICO

Mae mesurau diogelu ynghylch defnyddio a chyflwyno data, ynghyd â rheolaeth ragweithiol o 'geisiadau tynnu i lawr' neu geisiadau hawliau GDPR yn rhan allweddol o'r sail gyfreithiol hon.

Canllaw 2: Data Categori Arbennig a Chollfarnau Troseddol

Diffiniad Diogelu Data: Data Categori Arbennig

Mae 'data categori arbennig' yn cynnwys data sy'n ymwneud â:

- tarddiad hiliol neu ethnig
- safbwyntiau gwleidyddol
- credoau crefyddol neu athronyddol
- aelodaeth undeb llafur
- data yn ymwneud ag iechyd
- data sy'n ymwneud â bywyd rhywiol neu gyfeiriadedd rhywiol person
- data genetig neu ddata biometrig

Ym mhob achos, mae angen ystyriaeth ychwanegol ar gyfer y math hwn o wybodaeth mewn cyfraith diogelu data. Wrth i fwy o risg i unigolion gael ei gynnwys, felly hefyd y mae'n rhaid i'r mesurau technegol i ddiogelu'r data rhag mynediad neu golled heb awdurdod fod yn fwy cadarn.

Diffiniad Diogelu Data: Data collfarnau troseddol

Mae data am euogfarnau troseddol unigolyn hefyd yn gofyn am amod cyfreithiol ychwanegol i'w ddefnyddio ac mae'r rhain wedi'u nodi yn Neddf Diogelu Data 2018.

Seiliau cyfreithiol ychwanegol

Fel sy'n gweddu i ddata â risg uwch, mae angen dibynnu ar sail gyfreithiol ychwanegol i gyfiawnhau prosesu 'data categori arbennig' a data sy'n ymwneud ag euogfarnau troseddol.

- Mae amrywiaeth o opsiynau yn y GDPR, ond mae'r canlynol yn fwyaf tebygol o godi ar gyfer sefydliadau diwylliannol a threftadaeth:
 - Mae'r unigolyn wedi rhoi caniatâd penodol ar gyfer yr hyn y byddwch yn ei wneud â'r data.
 - Mae angen defnyddio'r data i gyflawni eich rhwymedigaethau statudol (fel y rhai o dan gyfraith iechyd a diogelwch, cydraddoldeb neu gyflogaeth).

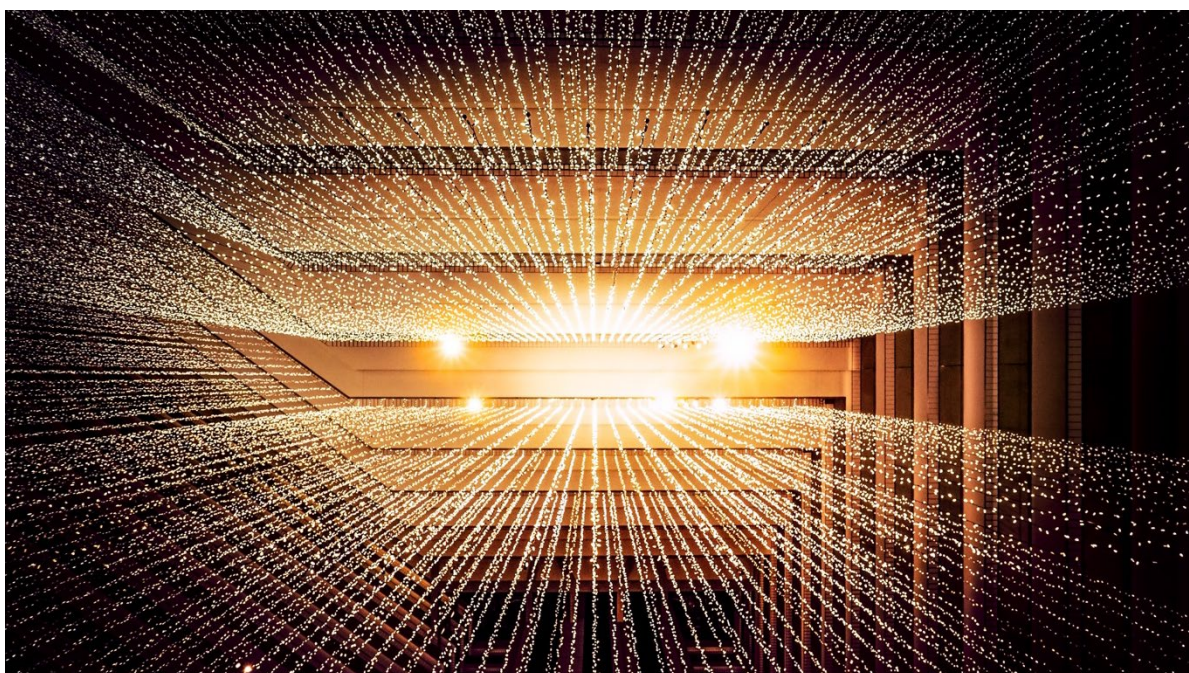
- Mae'n amlwg bod y data eisoes wedi'i wneud yn gyhoeddus gan yr unigolyn (fel ymlyniad gwleidyddol AS neu gofnod troseddol cyn-garcharor a drowyd yn actifydd cyhoeddus).
- Mae'n bosibl y bydd sail statudol i'r defnydd o'r data (er enghraifft, lle gall amgueddfa fod yn awdurdod cyhoeddus).
- Mae angen defnyddio'r data at ddibenion archifo, dibenion ymchwil wyddonol neu hanesyddol neu ddibenion ystadegol, tra'n diogelu hawliau'r unigolion dan sylw.

Data categori arbennig, euogfarnau troseddol, a hawlfraint

Ni fydd data categori arbennig yn addas i'w haildefnyddio o dan y drwydded CC BY 4.0. Dylai derbynnydd arian wneud cais am eithriad o ofyniad trwydded CC BY 4.0.



Canllaw 5: Sicrhau eithriad i'r gofyniad trwydded diofyn



Trawstiau golau - llun gan Joshua Sortino ar Unsplash

Canllaw 3: Ei Gadw'n Gryno a Pherthnasol (Amddiffyn Data ar gyfer Mynediad Cyhoeddus ac Ailddefnyddio)

Mae'r daflen ffeithiau hon yn rhoi trosolwg o sut i gasglu data personol sy'n gryno ac yn berthnasol. Y drydedd egwyddor diogelu data yw y dylai data personol fod yn 'ddigonol, yn berthnasol ac yn gyfyngedig i'r hyn sy'n angenrheidiol mewn perthynas â'r dibenion y cânt eu prosesu ar eu cyfer. Gelwir hyn fel arfer yn egwyddor 'lleihau data'. Mae angen rhoi ystyriaeth ofalus i ychwanegu data personol at gynnwys y prosiect a rhaid i sefydliadau osgoi casglu neu gyhoeddi mwy nag sydd angen, a allai effeithio ar breifatrwydd yr unigolyn.

Enghraifft Diogelu Data: Crynhoi Data

Mae Amgueddfa Lute Llundain yn gweithio ar gapsiynau ar gyfer ei lluniau hyrwyddo ar gyfer ei phrosiect Cronfa Treftadaeth diweddaraf. I ddechrau mae'r ffotograffydd yn ysgrifennu 'Un o'n rhoddwyr John gyda Seema (ei wraig) a Rachel o'r tîm casgliadau yn y dderbynfa' ond yn ailddrafftio fel 'Mynychwyr yn ein derbynfa'. Byddai darparu'r enwau yn ormodol at ddiben cyhoeddi'r ddelwedd.

Mae GDPR y DU yn diffinio nifer o ddulliau penodol o ddiogelu preifatrwydd wrth ddefnyddio data personol. Gellir addasu'r rhain ar gyfer cynnwys y prosiect yn y ffyrdd canlynol.

Ffugenw

Mae 'ffugenw' yn nhermau GDPR yn golygu cyflwyno'r data personol yn y fath fodd fel na ellir cysylltu'r data personol â pherson penodol mwyach heb ddefnyddio gwybodaeth ychwanegol. Bod y wybodaeth ychwanegol honno'n cael ei chadw ar wahân ac yn destun mesurau technegol a threfniadol i sicrhau nad yw'r person yn cael ei adnabod. Mae data ffugenw yn dal i fod yn ddata personol ac mae angen cadw at yr egwyddorion diogelu data a sail gyfreithiol i'w brosesu.

Anhysbys

Mae 'anhysbys' yn nhermau GDPR yn golygu rheoli'r data yn y fath fodd fel nad yw bellach yn bosibl cysylltu'r data yn ôl â'r unigolyn ac felly'n peidio â bod yn ddata personol ac o fewn cwmpas GDPR.

Enghraifft Diogelu Data: Ffugenw

Mae Amgueddfa Lute Llundain yn cyhoeddi ystod o adborth ysgrifenedig a sain o'i harddangosfa ddiweddar. Priodolir y cyfweiliadau i hunaniaethau wedi'u codio, a gyflwynir fel "B, London" a "J, Manchester". Yn ei chadwrfa ddiogel, mae'r Amgueddfa'n cadw'r data crai gyda hunaniaeth lawn "B, London" a chyfranwyr eraill, gan gynnwys cofnodion eu hymwneud â'r prosiect, megis ffurflen ryddhau wedi'i llofnodi a'r allbynnau.

Enghraifft Diogelu Data: Anhysbys

Mae Amgueddfa Lute Llundain wedi cyrraedd blwyddyn ers iddi gyhoeddi'r adborth ysgrifenedig a sain o'i harddangosfa ddiweddar. Fel y cytunwyd gyda'r cyfranogwyr, mae'r Amgueddfa'n dileu o'i chadwrfa ddiogel y data crai gyda hunaniaeth lawn "B, London" a'r cofnodion o'u rhan yn y prosiect, megis ffurflen ryddhau wedi'i llofnodi a'r allbynnau. Mae unrhyw gynnwys sain neu ysgrifenedig a allai gynnwys gwybodaeth a fyddai'n adnabod unigolyn ("deuthum i'r arddangosfa oherwydd fy mod yn gweithio fel luthier yn Joe's Guitars ar Denmark Street") yn cael ei olygu neu ei ddileu o'r cynnwys sydd ar gael. Ni all yr Amgueddfa bellach gysylltu'r data yn ôl ag unrhyw un o'r cyfranogwyr.

Manteision anhysbysu a ffugenwi

Gellir crynhoi'r manteision neu'r broses ddiennw a ffugenw ar gyfer cynnwys diwylliannol fel a ganlyn:

- yn lleihau risg ac effaith os digwydd toriad data neu fynediad anawdurdodedig arall.
- yn lliniaru'r risg i enw da sefydliadau sy'n cyhoeddi cynnwys.
- helpu i alluogi aildefnyddio data ar gyfer archifo ac ymchwil.

Canllaw 4: Tynnu caniatâd neu gyfranogiad yn ôl

Mae ymgysylltu â chyfranogwyr y prosiect mewn ffordd deg, dryloyw a chyfreithlon yn hanfodol er mwyn cydymffurfio â chyfraith diogelu data yn ogystal â sicrhau ymagwedd foesegol gyffredinol. Dylai ymdrin â'r posibilrwydd y bydd cyfranogwr yn dymuno tynnu data amdano neu dynnu ei ganiatâd yn ôl fod yn rhan o unrhyw brosiect o'r cam cynllunio ymlaen.

Hawliau gwrthrych data

Mae gan unigolion nifer o hawliau o dan gyfraith diogelu data i fynd i'r afael â sut mae eu data personol yn cael ei brosesu. Mae'r hawliau hyn yn berthnasol yn benodol i wybodaeth bersonol sydd ar gael i'r cyhoedd ei gweld a'i hailddefnyddio ac mae angen i'ch sefydliad allu nodi'r ceisiadau hawliau hyn a gweithredu arnynt, yn y rhan fwyaf o achosion, o fewn 30 diwrnod.

Diogelu Data: Hawliau Gwrthrych Data

- Yr hawl i gael gwybod – Dylid darparu Hysbysiad Preifatrwydd i unigolyn yn rhoi gwybod iddynt sut y caiff data ei ddefnyddio.
- Hawl mynediad (neu “Cais Gwrthrych am Wybodaeth”, “SAR” neu “DSAR”) – Mae gan unigolyn yr hawl i dderbyn copi o'r wybodaeth bersonol y mae eich sefydliad yn ei chadw amdanynt a gwybodaeth am sut rydych yn ei defnyddio.
- Yr hawl i gywiro - Mae gan unigolyn hawl i ofyn i'ch sefydliad gywiro ei wybodaeth bersonol lle mae'n anghywir neu'n anghyflawn.
- Hawl i ddileu (neu “hawl i gael eich anghofio”) - Mae gan unigolyn yr hawl i ofyn i'w wybodaeth bersonol gael ei dileu o dan rai amgylchiadau, megis lle mae caniatâd wedi'i dynnu'n ôl, lle nad oes angen ei gadw mwyach neu lle mae yn gyfreithiol angen ei ddileu.
- Hawl i gyfyngu ar brosesu – Gall unigolyn gyfyngu ar ei ddata rhag cael ei ddefnyddio mewn rhai amgylchiadau.
- Yr hawl i wrthwynebu - Mae gan unigolyn yr hawl i wrthwynebu i'ch sefydliad brosesu ei ddata personol oni bai y gallwch brofi buddiannau cyfreithlon.
- Yr hawl i gludadwyedd data – trosglwyddo data i sefydliad arall.
- Hawliau mewn perthynas â gwneud penderfyniadau a phroffilio awtomataidd.

Mae p'un a yw'r hawliau hyn yn berthnasol yn dibynnu ar y sail gyfreithiol ar gyfer prosesu'r data.

Sail Gyfreithlon: Rhwymedigaeth gyfreithiol neu gytundebol

Wrth reoli'r prosiect bydd ystod o ddata personol lle bydd gan eich sefydliad rwymedigaeth gyfreithiol neu gytundebol i gadw data a gellir gwrthod unrhyw geisiadau am dynnu'n ôl.

Sail Gyfreithlon: Caniatâd

Os ydych yn dibynnu ar ganiatâd fel eich sail gyfreithiol ar gyfer defnyddio data yn eich prosiect, mae angen ychydig o elfennau i wneud y caniatâd hwnnw'n ddilys. Mae angen i'r caniatâd fod yn:

- gweithred gadarnhaol glir: "optio i mewn" yn hytrach nag "optio allan".
- yn gwbl wybodus: mae angen i bobl wybod beth y maent yn optio i mewn iddo, pwy fydd yn storio eu data a sut.
- a roddir yn rhydd: ni ddylai fod unrhyw anghydbwysedd pŵer neu bwysau ymhlyg i roi caniatâd.
- rhaid cofnodi: dylai'r sefydliad gadw cofnod o'r caniatâd.

Elfen allweddol o ganiatâd dilys yw bod yn rhaid i'r caniatâd fod mor hawdd i'w dynnu'n ôl ag y mae i'w roi. Mae'r ICO yn datgan "dylai caniatâd gwirioneddol roi unigolion wrth y llyw, adeiladu ymddiriedaeth ac ymgysylltiad, a gwella eich enw da."

Enghraifft Diogelu Data: Caniatâd Annilyd

Mae aelod o staff prosiect y Gadeirlan yn mynd at ymwelwyr â'r Gadeirlan ar ddydd Sadwrn i gael eu barn am ffigwr crefyddol. Dywed yr aelod o staff sy'n cynnal yr arolwg y bydd pawb yn cael eu cyfweld ac y bydd eu henw, o ble y daethant a pham y daethant yn cael eu hychwanegu at gynnwys y prosiect.

Mae'n dweud, os nad ydynt am gael eu cynnwys, gallant optio allan wrth y ddesg flaen trwy ofyn am drefnu cyfarfod ar gyfer y rheolwr sydd ond i mewn yn ystod yr wythnos. Mae pawb sydd wedi bod yn dod i'r amgueddfa wedi bod yn gwneud hyn, meddai, wrth iddo gwblhau'r cyfweliadau a gadael, gan baratoi i'w hychwanegu at y gadwrfa ddogfennau.



Nenfwd y gadeirlan – llun gan Nick Fewings [Unsplash](#)

Enghraifft Diogelu Data: Caniatâd Dilys

Mae'r Gadeirlan yn hyrwyddo ei phrosiect ar ei gwefan a'i chyfrifon cyfryngau cymdeithasol gan ofyn i ddarpar gyfranogwyr fynychu ar ddydd Sadwrn penodol, lle bydd yn cynnal cyfweiliadau. Mae'n cynnwys y ffurflen gydsynio a'r hysbysiad preifatrwydd, sy'n esbonio'r prosiect a sut y bydd y data'n cael ei ddefnyddio, ar ei wefan.

Mae'r cyfwelydd yn rhoi taflen ffeithiau i bob mynychwr sy'n dod i'r cyfarfod ar y dydd Sadwrn yn egluro sut y bydd y data'n cael ei ddefnyddio a ffurflen i lofnodi caniatâd i'r wybodaeth gael ei defnyddio. Maent hefyd ar gael i ateb unrhyw gwestiynau gan gyfranogwyr am y prosiect. Mae'r daflen ffeithiau'n cynnwys gwybodaeth ar sut i ofyn am ddileu'r manylion, a gellir gwneud hyn gydag e-bost at Dîm y Prosiect neu neges uniongyrchol i dudalen Facebook y Gadeirlan. Mae Aelod o Staff y Prosiect yn cadw'r ffurflenni wedi'u llofnodi, ac mae'r Amgueddfa'n eu storio am gyfnod y prosiect, gan dynnu unrhyw gofnodion oddi ar y dudalen os bydd y cyfranogwyr yn eu hysbysu yn y cyfamser.

Caniatâd o dan Diogelu Data yn erbyn Caniatâd i gymryd rhan

Mae cael caniatâd y rhai sy'n cymryd rhan neu'r rhai sy'n destun yr ymchwil yn feincnod hirsefydlog o ymarfer ymchwil moesegol. Er bod y math hwn o ganiatâd yn cynnwys ychydig o elfennau tebyg, nid yw o reidrwydd yn gyfystyr â Chydsyniad GDPR dilys. Gall ffurflen ganiatâd fod yn rhan hanfodol o ddogfennaeth eich prosiect o hyd, ond efallai y bydd yn rhaid iddi gyfeirio at sail gyfreithiol wahanol ar gyfer prosesu data personol.

Gwneud cais i gael ei symud o dan seiliau cyfreithiol eraill

Os ydych yn prosesu data personol o dan sail gyfreithiol wahanol, rhaid ystyried tynnu cytundeb i gyfranogiad yn ôl yn wahanol.

Os ydych yn prosesu data personol o dan sail gyfreithiol wahanol, mae'n rhaid ystyried tynnu cytundeb i gyfranogiad yn ôl yn wahanol.

Llog Cyfreithlon

Mae hawliau mewn cyfraith diogelu data i unigolion ofyn i sefydliad roi'r gorau i brosesu data neu ofyn iddo gael ei ddileu. Os ydych yn dibynnu ar fuddiannau cyfreithlon fel sail gyfreithiol, bydd yn rhaid i chi gydbwyso'r buddiannau cyfreithlon hynny yn erbyn hawliau a rhyddid yr unigolyn dan sylw. Mewn senario prosiect Cronfa Treftadaeth nodweddiadol, byddai cyfle i dynnu cyfranogiad yn ôl tra bod y prosiect yn mynd rhagddo yn cael ei ystyried yn amddiffyniad rhesymol i gydbwyso'r sail gyfreithiol.



Canllawiau ICO

'Tasg Gyhoeddus'

Os yw eich sefydliad yn gorff treftadaeth sydd hefyd yn awdurdod cyhoeddus, a'ch bod yn defnyddio 'tasg gyhoeddus' fel eich sail gyfreithiol, yna nid yw hawl yr unigolyn i ddileu yn berthnasol o dan gyfraith diogelu data. Fodd bynnag, mae'r hawl i wrthwynebu'r prosesu yn dal yn berthnasol. Byddai sefydliad treftadaeth yn cael anhawster i ddangos nad oedd unrhyw ddulliau rhesymol a llai ymwthiol i gyflawni eu diben pe na bai'n gallu hwyluso proses resymol i dynnu neu dynnu cynnwys yn ôl yn ystod ac ar ôl cyfnod y prosiect. Mae 'polisi tynnu i lawr' y Llyfrgell Brydeinig yn enghraifft ddefnyddiol o hyn.

Delio â cheisiadau am ddileu

Dileu yn ystod y prosiect

Dylai cyfranogwr, ar unrhyw gam yn ystod y prosiect, gael cyfle i dynnu ei gysylltiad ag unrhyw un o'r allbynnau yn ôl. Ymdrinnir â hyn yn y templed [Ffurflen Caniatâd Prosiect](#) fel rhan o'r adnodd hwn. Ar yr adeg hon, dylai'r sefydliad, yn y rhan fwyaf o achosion, gyflawni cais y cyfranogwr.

Ar ôl i'r prosiect gael ei gwblhau

Pan fydd y prosiect wedi'i gwblhau a'r allbynnau wedi'u cynhyrchu a'u cyhoeddi, naill ai ar ffurf copi digidol neu gopi caled, mae tynnu caniatâd yn ôl neu gytundeb a dileu cynnwys, yn ymarferol, yn fwy anodd. Dylai sefydliad ystyried gweithredu 'polisi tynnu i lawr' sy'n ystyried y mathau hyn o geisiadau. Gellir sicrhau bod y rhain ar gael i gyfranogwyr ar ddechrau'r prosiect i roi dealltwriaeth lawnach o'r rheolaeth sydd ganddynt dros eu data. Mae enghraifft ar gael ar [wefan y Llyfrgell Brydeinig](#).

Enghraifft Diogelu Data:

Tynnu i lawr yn ystod y prosiect

Ar ôl i weithdy peintio gael ei gwblhau a chyfweliadau ddod i ben, mae arweinydd y prosiect yn gofyn i'r holl gyfranogwyr a ydynt yn dal yn hapus i ganiatáu i'w cyfraniadau gael eu cyhoeddi fel rhan o'r prosiect. Mae un cyfranogwr yn newid ei feddwl, a chaiff ei gyfraniad ei dynnu o'r casgliad terfynol.

Enghraifft Diogelu Data:

Tynnu i lawr ar ôl i'r prosiect gael ei gwblhau

Mae un o gyfranogwyr prosiect yn cysylltu â'r Amgueddfa ac yn gofyn i'w clip cyfweliad a gwybodaeth gael eu tynnu oddi ar unrhyw allbynnau sydd ar gael o'r prosiect. Mae'r Amgueddfa'n cytuno i dynnu'r clip a'r cynnwys oddi ar y wefan ond ni all dynnu'r wybodaeth o'r gyfres gychwynnol o lyfrynnau cyhoeddedig sydd eisoes wedi'u cyhoeddi.

Archifo er budd y cyhoedd

Mae eithriad rhag yr hawl i ddileu, i wrthwynebu ac i gyfyngu ar brosesu lle mae angen i chi gadw data personol at ddibenion 'archifo yn ddiddordeb gyhoeddus'. Bydd hyn yn berthnasol i lawer o brosiectau'r Gronfa Treftadaeth, lle mae'n bosibl bod cynnwys wedi'i ddarparu'n barhaol. Mae'r esgusodiad yn amodol a dim ond pan fydd:

- byddai dileu'r wybodaeth yn 'amharu'n ddifrifol' ar y dibenion, ee, yn golygu nad oedd yr adnodd diwylliannol bellach yn hygyrch.
- mae mesurau diogelu priodol mewn perthynas ag archifo'r data, ee, rydych wedi gwneud y gwaith o grynhoi data, mae unrhyw wybodaeth sensitif wedi'i golygu neu'n destun eithriad i'r Gronfa Treftadaeth ac mae gennych bolisi neu ddull tynnu i lawr rhesymol.
- byddai cadw'r wybodaeth ar gael yn achosi niwed a thrallod.
- ni ddefnyddir y cynnwys mewn perthynas â phenderfyniadau neu ymyriadau penodol am yr unigolyn dan sylw.

Dylai'r mesurau diogelu hyn i gyd fod yn rhan o unrhyw gynllun i gynhyrchu cynnwys prosiect y Gronfa Treftadaeth.

Enghraifft Diogelu Data: Archifo er budd y cyhoedd

Mae cyfranogwr mewn digwyddiad byw wedi gofyn i'r holl ddelweddau a ffilm y mae wedi'i chynnwys ynddi gael eu tynnu o allbynnau'r prosiect o dan yr 'hawl i ddileu'. Mae'r Amgueddfa'n dadlau nad oedd y cynnwys wedi'i gynllunio i fod yn ymwithiol i breifatrwydd (mae'n ddigwyddiad grŵp ac ni ddefnyddiwyd enwau na delweddau agos o wyneb) ac y byddai tynnu'r ffotograffau hyn yn niweidiol i ansawdd allbynnau'r prosiect ac, felly, budd cyhoeddus yr archifo. Mae'r Amgueddfa o'r farn ei bod wedi'i heithrio rhag cyflawni'r hawl i ddileu cais.

Ceisiadau tynnu'n ôl pan fydd cynnwys yn cael ei aildefnyddio

Lle mae trwydded CC BY 4.0 yn ei lle, gallai person neu sefydliad nad yw'n gysylltiedig â deiliad gwreiddiol y gronfa neu amcanion eu prosiect aildefnyddio cynnwys sy'n cynnwys data personol. Nid yw aildefnyddio cynnwys yn bodoli y tu allan i gyfraith diogelu data a bydd gan y rhai sy'n

ailddefnyddio cynnwys rwymedigaethau rheolwyr data eraill. Efallai y bydd yn rhaid iddynt gydymffurfio â cheisiadau hawliau o dan gyfraith diogelu data ac efallai y bydd yn rhaid iddynt ddibynnu ar eithriadau sydd ar gael i'w hailddefnyddio mewn cyd-destun ymchwil neu artistig. Cyfrifoldeb deiliad gwreiddiol y gronfa yw hysbysu cyfranogwyr ar ddechrau prosiect am oblygiadau aildefnyddio. Ar y cam aildefnyddio, gallant fod yn destun cais tynnu i lawr neu hawliau i atal unrhyw aildefnyddio dilynol.

Canllaw 5: Sicrhau eithriad i'r gofyniad trwydded diofyn



Os ydych yn creu cynnwys ar gyfer prosiect Cronfa Treftadaeth, un o'r amodau yw y bydd yr allbynnau'n cael trwydded 'Creative Commons CC BY 4.0', lle byddant ar gael i eraill eu haildefnyddio, eu hailgyhoeddi a'u haddasu cyhyd ag y bo modd y maent yn rhoi cydnabyddiaeth gywir o'r ffynhonnell. Ar gam cynllunio eich prosiect, dylech asesu a yw'r cynnwys yr ydych yn ei greu efallai'n anaddas ar gyfer y drwydded neu fathau eraill o rannu. Bydd angen i chi hysbysu a chytuno ar yr asesiad hwn gyda'r Gronfa Treftadaeth cyn gynted â phosibl.

Pa ddeunydd ddylai fod yn destun eithriad?

Mae enghreifftiau o ddeunyddiau nad ydynt efallai'n briodol ar gyfer trwyddedu agored am resymau moesegol yn cynnwys:

- deunydd yn darlunio plant a phobl ifanc o dan 18 oed
- deunydd sy'n darlunio neu wedi'i greu gan oedolion sy' agored i niwed
- arteffactau, gwybodaeth neu atgofion o arwyddocâd diwylliannol i'r cymunedau gwreiddiol
- gweddillion hynafiadol, gweithiau ysbrydol neu wrthrychau angladdol.

Mewn rhai achosion, efallai na fydd ymchwil, data neu gyfryngau eraill a gynhyrchir o amgylch yr enghreifftiau uchod hefyd yn briodol ar gyfer trwyddedu agored.

Enghraifft Diogelu Data

Mae Amgueddfa'r Dref yn creu prosiect lle mae trigolion oedrannus a symudodd i'r dref o'r Iwerddon yn y 1950au a'r 1960au yn siarad am eu profiadau o waith, hamdden a rhagfarn. Gan y bydd y data personol a ddatgelir yn y cynnwys yn cyfeirio at ethnigrwydd y cyfranogwyr, bydd yr allbwn hwn yn amodol ar eithriad Cronfa Treftadaeth o ofyniad trwydded CC BY 4.0.

Mae categorïau arbennig yn gymwys ar gyfer eithriad i ofyniad trwydded CC BY 4.0:

Diffiniad Diogelu Data: Data Categori Arbennig

- tarddiad hiliol neu ethnig
- safbwyntiau gwleidyddol
- credoau crefyddol neu athronyddol
- aelodaeth undeb llafur
- data yn ymwneud ag iechyd
- data sy'n ymwneud â bywyd rhywiol neu gyfeiriadedd rhywiol person
- data genetig neu ddata biometrig

Euogfarnau Troseddol

Lle mae prosiect yn casglu data personol yn ymwneud ag euogfarnau troseddol a throseddau neu fesurau diogelwch cysylltiedig, yna bydd y data hwn hefyd yn gymwys ar gyfer eithriad i'r drwydded hawlfraint.

Enghraifft: Data euogfarnau troseddol mewn prosiect

Mae Oriel Gelf y Ddinas yn cwmpasu prosiect lle mae carcharorion a chyn-garcharorion yn cynnal gweithdai celf ar thema adsefydlu. Un o'r allbynnau arfaethedig yw cyfweiliadau gyda'r cyfranogwyr, a fydd yn cynnwys amrywiaeth o wybodaeth fywgraffyddol am eu heuogfarnau a'u bywydau personol. Bydd yr allbwn hwn yn amodol ar eithriad Cronfa Treftadaeth o'r gofyniad trwydded CC BY 4.0. Gall allbynnau eraill fod yn addas o hyd.

Lleihau data

Hyd yn oed pan gytunir ar eithriad, mae angen i sefydliad asesu'n ofalus pa ddata sy'n cael ei gasglu fel rhan o brosiect a rhaid iddo osgoi casglu neu gyhoeddi mwy nag sy'n angenrheidiol, a allai effeithio ar breifatrwydd yr unigolyn.

Rheoli data yn achos eithriad

Os yw cynnwys mewn prosiect yn dal i fod yn destun eithriad o drwydded CC BY 4.0, mae gan y sefydliad gyfrifoldebau cyfreithiol o hyd ynghylch y data y mae'n ei brosesu.

Diogelwch data

Mae'n ofynnol i'r sefydliad fod â 'mesurau technegol priodol' yn eu lle i ddiogelu'r data personol y mae'n ei brosesu rhag mynediad neu golled heb awdurdod. Dylai fod gan wefannau amddiffyniadau diogelwch cadarn fel waliau tân, profion treiddiad a meddalwedd gyfoes. Dylai staff sy'n cyrchu data personol gael eu hyfforddi mewn egwyddorion diogelu data a diogelwch TG. Dylid storio data a gesglir a'i drosglwyddo'n ddiogel.

Enghraifft: Trosglwyddiad diogel

Mae Cymdeithas Cyfeillion y Goedwig yn anfon trawsgrifiad o'i chyfweliadau at y cyfranogwyr i'w cymeradwyo fel cofnod cywir. Mae'r Gymdeithas yn sicrhau bod y trawsgrifiadau'n cael eu hanfon trwy e-bost gan ddefnyddio amddiffyniad cyfrinair, gyda'r cyfrinair yn cael ei ddarparu ar wahân i'r derbynydd.

Asesiad Effaith Diogelu Data (DPIA)

Lle rydych yn casglu data risg uchel, mae 'Asesiad o'r Effaith ar Ddiogelu Data (DPIA)' yn arf defnyddiol. Mae DPIA yn mapio'r prosesu data mewn prosiect ac yn nodi risgiau y gallwch baratoi ar eu cyfer a'u rheoli. Mae ystod o ganllawiau ar y [Gwefan y Comisiynydd Gwybodaeth](#) ar gynnal DPIA.

Storio tymor hir

Ar ôl i'r prosiect gael ei gwblhau, efallai y byddwch am ychwanegu eich data at eich casgliad parhaol neu ei adneuo mewn archif ffurfiol. Mae'n bosibl y bydd rhywfaint o'r data yn destun embargo cyn iddo fod ar gael i ymchwilyr. Bydd unrhyw drydydd parti sy'n dymuno defnyddio'r data at ddibenion ymchwil yn gyfrifol am brosesu'r data.



Rhestr Wirio - Diogelu Data Fy Mhrosiect Cronfa Treftadaeth

Pan fyddwch wedi mynd drwy'r canllawiau, defnyddiwch y rhestr wirio hon i asesu'r canlynol:

<input type="checkbox"/>	Gwyddom a ydym yn casglu ac yn cyflwyno data personol am unigolion byw yn ein hallbynnau digidol
<input type="checkbox"/>	Os yw'r data personol yn arbennig o sensitif, rydym wedi sicrhau ein bod wedi hysbysu'r Gronfa Treftadaeth bod angen eithriad i'r drwydded hawlfraint arnom
<input type="checkbox"/>	Rydym yn gwybod pa reswm cyfreithiol y byddwn yn ei ddefnyddio ar gyfer cyflwyno'r data personol
<input type="checkbox"/>	Rydyn ni wedi dweud wrth ein cyfranogwyr beth rydyn ni'n ei wneud a gallwn esbonio ymhellach os ydyn nhw'n gofyn
<input type="checkbox"/>	Rydym wedi cofnodi eu cytundeb i gael ei nodi mewn unrhyw allbynnau digidol
<input type="checkbox"/>	Rydym wedi ystyried ein hymagwedd a'n nod yw cyflwyno'r lleiafswm o ddata personol sydd ei angen yn yr allbynnau digidol
<input type="checkbox"/>	Mae gennym gynllun os bydd unrhyw un o'n cyfranogwyr yn dymuno tynnu'n ôl o'r prosiect

Mae gennym y dogfennau canlynol yn eu lle:

<input type="checkbox"/>	Rhestr o'r data personol i'w gyflwyno yn yr allbynnau digidol
<input type="checkbox"/>	Hysbysiad Preifatrwydd i gyfranogwyr yn egluro sut y bydd eu data personol yn cael ei ddefnyddio
<input type="checkbox"/>	Ffurflen Caniatâd neu Gytundeb Cyfranogwr
<input type="checkbox"/>	Hysbysiad i ail-ddefnyddwyr o unrhyw gynnwys o dan y drwydded
<input type="checkbox"/>	Asesiad Buddiannau Cyfreithlon (os dyna'r rheswm cyfreithiol a ddewiswyd neu 'sail gyfreithlon')

**Cronfa Treftadaeth:
Templedi Diogelu Data a Hawlfraint**

Pa Dempledi sydd eu hangen arnaf ar gyfer fy mhrosiect?

Diogelu Data: Dogfennau sydd eu hangen yn seiliedig ar eich 'Sail Gyfreithiol'

Dechreuwch yma: Os byddwch yn creu cynnwys ar gyfer prosiect Cronfa Treftadaeth, y bydd angen iddo fod ar gael o dan drwydded CC BY 4.0.		
Cydsyniad	Buddiannau Cyfreithlon	Tasg Gyhoeddus
Templed 1: Hysbysiad Preifatrwydd Prosiect	Templed 1: Hysbysiad Preifatrwydd Prosiect	Templed 1: Hysbysiad Preifatrwydd Prosiect
Templed 2: Ffurflen Caniatâd Prosiect	Canllawiau ICO	Canllawiau ICO
Templed 3: Hysbysiad i Ailddefnyddio o dan Drwydded CC BY	Templed 3: Hysbysiad i Ailddefnyddio o dan Drwydded CC BY	Templed 3: Hysbysiad i Ailddefnyddio o dan Drwydded CC BY

Mae'r tabl hwn yn berthnasol i ddata personol yn unig. Lle rydych yn prosesu data categori arbennig neu drosedd gweler:



[Canllaw 5: Sicrhau eithriad i'r gofyniad trwydded diofyn](#)

Hawlfraint: Dogfennau sydd eu hangen yn seiliedig ar bwy sy'n cyfrannu at eich prosiect

Dechreuwch yma: Os byddwch yn creu cynnwys ar gyfer prosiect Cronfa Treftadaeth, y bydd angen iddo fod ar gael o dan drwydded CC BY 4.0.			
Gan bwy mae'r cynnwys yn cael ei greu?			
Gweithwyr	Cyhoeddwyr/crewyr	Gwirfoddolwyr	Contractwyr
Nid oes angen templedi	Templed 4: Ffurflen Caniatâd Hawlfraint	Templed 4: Ffurflen Caniatâd Hawlfraint	Templed 4: Ffurflen Caniatâd Hawlfraint
		Templed 5: Gweithred Aseiniad/Trwydded Hawlfraint (Gwirfoddolwyr)	Gweler y Canllaw i Hawlfraint a Gweithio gyda Chyflenwyr

Templed 1: Hysbysiad Preifatrwydd Prosiect



Dylid datblygu'r hysbysiad preifatrwydd yma ar y cyd â'ch hysbysiad preifatrwydd cyffredinol a dylid ei ddiwygio yn unol ag amgylchiadau a chyd-destun penodol eich prosiect Cronfa Treftadaeth. Ceisiwch gefnogaeth gan eich Swyddog Diogelu Data os oes gennych un.

Hysbysiad Preifatrwydd [Enw'r Prosiect]

Pa ddata fyddwn ni'n ei gasglu?

[Disgrifiwch y data personol a gasglwyd yn yr allbynnau, a allai gynnwys delwedd o berson byw y gellir ei adnabod, eich recordiad llais o berson byw]

Beth fydd yn ei wneud gyda'r data?

- Enghreifftiau
- Cyhoeddi ar-lein
- Ychwanegu at ein casgliadau
- Ei gwneud ar gael i'w hailddefnyddio

Beth yw ein sail gyfreithiol ar gyfer prosesu'r data hwn?

[Os mai eich sail gyfreithiol yw caniatâd]

Byddwn yn cael eich caniatâd ar gyfer

- Cyhoeddi ar-lein
- Ychwanegu at ein casgliadau
- Ei gwneud ar gael i'w hailddefnyddio

Byddwn yn rhoi ffurflen ganiatâd i chi y byddwch yn ei llofnodi.

[Os yw eich sail gyfreithiol yn fuddiannau cyfreithlon]

Rydym yn dibynnu ar fuddiannau cyfreithlon i brosesu'r data hwn ac mae Asesiad Buddiannau Cyfreithlon ar gael ar gais. Ein buddiannau cyfreithlon yw [esboniwch eich buddiannau cyfreithlon]

[Os mai tasg gyhoeddus yw eich sail gyfreithiol]

Rydym yn dibynnu ar dasg gyhoeddus i brosesu'r data hwn. Ein tasg gyhoeddus yw [esboniwch sut mae eich tasg gyhoeddus yn berthnasol i'r prosesu hwn]

Am ba mor hir ydyn ni'n cadw'r data?

Bydd data sy'n ynghylch â'ch ymwneud â'r prosiect, megis contractau, manylion cyswllt ac ati, yn cael eu storio yn unol â'r [SEFYDLIAD] hysbysiad preifatrwydd.

Bydd y data yng nghynnwys y prosiect yn cael ei gadw'n barhaol fel rhan o'n casgliad.

Gyda phwy rydyn ni'n ei rannu?

Bydd data sy'n ynghylch â'ch ymwneud â'r prosiect yn cael ei rannu, yn ôl yr angen, â Chronfa Treftadaeth y Loteri Genedlaethol, ein partner ariannu.

Bydd unrhyw ddata personol yng nghynnwys y prosiect yn cael ei gyhoeddi ar ein gwefan ac yn cael trwydded Creative Commons i'w haildefnyddio (CC BY 4.0).

Mynediad trydydd parti

Mae'r prosiect yn defnyddio'r proseswyr data canlynol ar gyfer darparu ei wasanaethau. Dim ond yn unol â'n cyfarwyddiadau ni y mae'r proseswyr hyn yn rheoli'r data ac maent wedi'u rhwymo gan contractau ffurfiol.

[Rhestrwch y proseswyr ee 'MSOffice 365 ar gyfer ein e-byst a dogfennau swyddfa, SquareSpace sy'n cynnal ein gwefan']

Eich hawliau o dan gyfraith diogelu data

Mae gennych chi nifer o hawliau o dan gyfraith diogelu data i ddarganfod mwy am sut mae eich data personol yn cael ei brosesu. Mae'r hawliau canlynol yn arbennig o berthnasol ar gyfer gwybodaeth bersonol a gyhoeddir fel rhan o'r prosiect hwn. Mae'r [SEFYDLIAD] angen ymateb i'r ceisiadau hyn o fewn 30 diwrnod.

Hawl mynediad (neu "Cais Gwrthrych am Wybodaeth", "SAR" neu "DSAR") – Mae gennych hawl i dderbyn copi o'ch gwybodaeth bersonol a gwybodaeth am sut mae'r [SEFYDLIAD] yn ei ddefnyddio.

Yr hawl i gywiro – Mae gennych hawl i ofyn wrth y [SEFYDLIAD] i gywiro eich gwybodaeth bersonol lle mae'n anghywir neu'n anghyflawn.

Hawl i ddileu (neu “hawl i gael eich anghofio”) – Mae gennych yr hawl i ofyn i’ch gwybodaeth bersonol gael ei dileu o dan rai amgylchiadau, megis lle mae caniatâd wedi’i dynnu’n ôl, lle nad oes angen ei gadw mwyach neu lle mae’n gyfreithiol angen ei ddileu.

Hawl i wrthwynebu - Mae gennych yr hawl i wrthwynebu'r [SEFYDLIAD] i brosesu eich data personol mewn rhai amgylchiadau.

Mae rhai eithriadau i'r hawliau hyn. Am ragor o wybodaeth cysylltwch [pwy bynnag sy'n gyfrifol am ddiogelu data yn eich prosiect].

Templed 2: Ffurflen Caniatâd Prosiect



Os ydych yn defnyddio caniatâd fel sail gyfreithiol, dylech ddefnyddio'r ffurflen ganiatâd hon. Mae hon ar wahân i ffurflen ganiatâd cyfranogiad

Ffurflen Ganiatâd [Enw'r Prosiect]

Rydym yn casglu ac yn cyflwyno data amdanoch chi fel rhan o'r prosiect hwn. Mae angen i ni gofnodi eich cytundeb - neu 'ganiatâd' - ar gyfer defnyddio'r data hwnnw amdanoch chi. Gallwch newid eich meddwl unrhyw bryd a byddwn yn dileu neu'n tynnu'r data i lawr.

Mae'r [SEFYDLIAD] wedi creu cynnwys yn ei brosiect [enw'r prosiect] Cronfa Treftadaeth yr ydych yn gyfranogwr ynddo. Mae'r ffurflen hon yn cofnodi eich caniatâd i ni ddefnyddio'ch delwedd a chyfraniadau prosiect eraill wrth gyhoeddi a thrwyddedu'r cynnwys hwnnw. Nid yw'n cynnwys data personol a gasglwyd wrth reoli'r prosiect ond nad yw'n cael ei ddefnyddio yn yr allbynnau, megis cytundeb cyflogaeth neu hawliad treuliau.

Cofnodi eich caniatâd

Mae'r [SEFYDLIAD] yn cofnodi eich cytundeb i ddefnyddio eich delwedd, data neu ffilm fel rhan o'r prosiect hwn. Mae'n nodi beth rydym yn mynd i'w wneud, disgrifio cylch bywyd eich data yn y prosiect a chofnodi eich cytundeb yn rhan hanfodol o'n hymagwedd at y prosiect hwn a'n rhwymedigaethau diogelu data.

Mae'r Gronfa Treftadaeth, sydd am sicrhau bod ei chyllid yn cynhyrchu cynnwys diwylliannol a threftadaeth sydd â'r mynediad ac argaeledd ehangaf posibl i'r cyhoedd, i gyflawni ei chanlyniad gorfodol i sicrhau "y bydd ystod ehangach o bobl yn ymwneud â threftadaeth".

Os ydych yn cael caniatâd plant/oedolion sy'n agored i niwed gan riant neu warcheidwad, cynhwyswch yr adran hon yma:

Mae [SEFYDLIAD] yn cofnodi eich cytundeb fel rhiant neu gynrychiolydd cyfreithiol i gael defnyddio delwedd, data neu ffilm eich plentyn yng nghynnwys y prosiect hwn. Mae'n nodi beth rydym yn mynd i'w wneud,

disgrifio cylch bywyd eich data yn y prosiect a chofnodi eich cytundeb yn rhan hanfodol o'n hymagwedd at y prosiect hwn a'n rhwymedigaethau diogelu data.

Os ydych yn prosesu data categori arbennig, cynhwyswch yr adran hon yma:

Data sensitif neu gategori arbennig

Lle rydym yn casglu [disgrifiwch unrhyw ddata categori arbennig neu euogfarnau troseddol yn eich prosiect] mae angen inni roi cyfle ychwanegol ichi optio i mewn, gan fod cyfraith diogelu data yn rhoi statws arbennig i'r math hwn o wybodaeth. Ni fydd y deunydd hwn yn cael ei rannu o dan y drwydded hawlfraint agored.

Wrth ychwanegu'r cynnwys i wefan [SEFYDLIAD]

Bydd y cynnwys ar gael i'r cyhoedd ei gyrchu ar wefan y [SEFYDLIAD]

Rwy'n cydsynio i'm cyfraniad i'r prosiect gael ei ychwanegu at y [gwefan SEFYDLIAD]: ticiwch yma

Deallaf fod fy nghyfraniad yn cynnwys rhywfaint o ddata sensitif yn ymwneud â [disgrifiwch ddata categori arbennig yn eich prosiect] a hyn a ychwanegir at wefan y [SEFYDLIAD]: ticiwch yma

Storio'r cynnwys yn ein casgliad

Bydd y cynnwys yn cael ei storio yng nghasgliad parhaol [SEFYDLIAD] ac yn hygyrch i ymchwilydd drwy apwyntiad. Bydd pob ymchwilydd yn llofnodi ffurflenni mynediad pan fyddant yn defnyddio ein harchif ac yn gyfreithiol gyfrifol am reoli eich data yn unol â chyfraith diogelu data.

Rwy'n cydsynio i'm cyfraniad i'r prosiect gael ei ychwanegu at gasgliad parhaol y [SEFYDLIAD]. Rwy'n deall y gall ymchwilydd gael mynediad at y cynnwys hwn a'i ddefnyddio ar gyfer eu hymchwil eu hunain a bod y [SEFYDLIAD] ddim yn gyfrifol am yr ymchwil honno: ticiwch yma

Deallaf fod fy nghyfraniad yn cynnwys rhywfaint o ddata sensitif yn ymwneud â [disgrifiwch ddata categori arbennig yn eich prosiect] a hyn a ychwanegir at gasgliad parhaol y [SEFYDLIAD]. Rwy'n deall y gall ymchwilydd gael mynediad at y cynnwys hwn a'i ddefnyddio ar gyfer eu hymchwil eu hunain a bod y [SEFYDLIAD] ddim yn gyfrifol am yr ymchwil honno: ticiwch yma

Trwyddedu'r cynnwys i'w aildddefnyddio

Un o amodau ein prosiect a ariennir gan y Gronfa Treftadaeth yw bod y [SEFYDLIAD] yn gorfod defnyddio trwydded 'Creative Commons'. Mae hyn yn golygu y bydd y cynnwys ar gael i eraill ei aildddefnyddio, ei ail-gyhoeddi a'i addasu os ydynt yn cydnabod y ffynhonnell yn gywir. Mae unigolion neu sefydliadau sy'n aildddefnyddio'r cynnwys yn dal i fod yn destun cyfraith diogelu data mewn perthynas â'ch data yn ogystal â chyfreithiau eraill fel difenwi, enllib a Deddf Cydraddoldeb 2010.

Ni ellir rhoi'r drwydded hon ar gyfer aildddefnyddio categori sensitif neu arbennig, gan fod Cronfa Treftadaeth y Loteri Genedlaethol yn caniatáu eithriad i'r amod o gymhwyso'r drwydded.

Rwy'n cydsynio i'm cyfraniad i'r prosiect gael trwydded CC BY 4.0. Rwy'n deall y bydd fy nata yn y cynnwys yn cael ei ddefnyddio mewn cyddestunau a ffurfiau cyflwyno eraill. Nid yw [SEFYDLIAD] yn gyfrifol am y defnydd hwnnw, a fydd yn gyfrifoldeb unrhyw ddefnyddwyr y cynnwys: ticiwch yma

Newid eich meddwl

Os hoffech, ar unrhyw adeg yn ystod y prosiect, newid y dewisiadau sydd wedi'u nodi yn y ffurflen hon, gallwch gysylltu â [cyfeiriad ebost]. Mae'r [SEFYDLIAD] yn cymryd y camau perthnasol i ddileu eich gwybodaeth.

Os, ar unrhyw adeg ar ôl y prosiect [cynnwys data dangosol], os hoffech chi newid y dewisiadau sydd wedi'u dogfennu yn y ffurflen hon, gallwch gysylltu â [cyfeiriad ebost]. Mae'r [SEFYDLIAD] yn cymryd pob cam posibl i ddileu eich gwybodaeth, o fewn cyfyngiadau tynnu cynnwys a gyhoeddwyd eisoes yn ôl a fframwaith cyfraith diogelu data. Mae hyn wedi'i nodi yn ein Polisi Tynnu i Lawr.

Templed 3: Hysbysiad i Ailddefnyddio o dan Drwydded CC BY 4.0



Nid yw trwydded hawlfraint agored yn rhoi caniatâd i unrhyw ddefnyddwyr brosesu data personol a allai fod yn eich allbynnau digidol. Mae gan unrhyw unigolyn sy'n ailddefnyddio allbynnau sy'n cynnwys data personol gyfrifoldebau o ran diogelu data. Nid eich cyfrifoldebau chi yw'r rhain fel y sefydliad a bostiodd y cynnwys, ond gallwch roi arweiniad clir ynghylch ailddefnyddio o ran diogelu data.

Os ydych yn rhannu allbynnau digidol sy'n cynnwys data personol gyda thrwydded agored, gallwch ddefnyddio'r datganiad canlynol i amlygu cyfyngiadau'r drwydded.

Templed Datganiad Diogelu Data

Mae'r cynnwys hawlfraint yn y prosiect hwn ar gael i'w ailddefnyddio o dan delerau Trwydded Creative Commons Attribution (CC BY 4.0). Nid yw trwyddedau Creative Commons, gan gynnwys y drwydded CC BY 4.0, yn rhoi caniatâd i unrhyw ddefnyddwyr brosesu unrhyw ddata personol a allai gael ei gynnwys yng nghynnwys y prosiect hwn. O dan Ddeddf Diogelu Data 2018 a GDPR y DU ac unrhyw ddeddfwriaeth diogelu data sydd ar waith yn y wlad yr ydych wedi'ch lleoli ynddi, bydd gennych nifer o rwymedigaethau a chyfrifoldebau cyfreithiol yn ymwneud â defnyddio unrhyw ddata personol yn y cynnwys hwn. Mae hyn yn golygu cyn i chi ailddefnyddio unrhyw wybodaeth bersonol yn y cynnwys hwn, dylech sicrhau eich bod wedi cyflawni unrhyw rwymedigaethau i ddarparu gwybodaeth preifatrwydd i'r cyfranogwyr y gallai eu data personol gael eu cynnwys yn y cynnwys hwn.

Efallai y bydd yn rhaid i chi hefyd gydymffurfio â cheisiadau hawliau gwrthrych data o dan gyfraith diogelu data.

Ceir rhagor o wybodaeth ar y [Gwefan Swyddfa Comisiynydd Gwybodaeth y DU](#) a'r corff rheoleiddio cyfatebol yn y wlad yr ydych wedi'ch lleoli ynddi.

Templed 4: Ffurflen Caniatâd Hawlfraint



Templed Ffurflen Caniatâd Hawlfraint a chanllawiau i helpu prosiectau i ddelio â'r materion hawlfraint sy'n gysylltiedig â'u prosiect.

Mae'r Cytundeb hwn yn ddyddiedig [Dydd] dydd o [mis] [blwyddyn] ac a wnaed rhwng;

1. [Enw] (o hyn allan "y Trwyddedwr") o [Cyfeiriad]; a
2. [SEFYDLIAD] o [rhowch gyfeiriad y sefydliad]

Mae'r [SEFYDLIAD] eisiau caniatâd i atgynhyrchu'r Eitemau canlynol:

Cyfeiriad	Teitl/Disgrifiad
Cyfeiriad	Teitl/Disgrifiad
Cyfeiriad	Teitl/Disgrifiad
Cyfeiriad	Teitl/Disgrifiad
Cyfeiriad	Teitl/Disgrifiad

Mae'r Trwyddedwr (naill ai fel perchennog yr Hawliau neu fel asiant awdurdodedig i berthennog yr Hawliau) yn caniatáu'r [SEFYDLIAD] trwydded fyd-eang ddiwrthdro, anghyfyngedig, heb freindal, o atgynhyrchu'r Eitem(au) (a restrir uchod) a detholiadau ohonynt, gyda'r datganiad priodoli isod i'w atgynhyrchu o dan delerau Trwydded CC BY 4.0.

Credyd

Sut hoffai'r Trwyddedwr gael ei gredydu?

.....

Gwarantau

Drwy lofnodi'r cytundeb hwn, rwyf/rydym [SEFYDLIAD] yn gwarantu ac yn ymrwmo i wneud hynny bod:

- a) y Trwyddedwr yw perchennog cyfreithiol yr Hawliau sydd wedi'u cynnwys yn yr Eitem(au) a/neu mae ganddo hawl i gael grant [SEFYDLIAD] y drwydded hon yn rhydd o unrhyw lyffetheiriau, taliadau, opsiynau a thrwyddedau;
- b) nad yw'r Eitem(au) ynddynt eu hunain yn gyfystyr â thorri hawlfraint unrhyw drydydd parti neu hawliau eiddo deallusol eraill; a
- c) yr ymarferiad gan [SEFYDLIAD] o'r hawliau a drwyddedir yn y Cytundeb hwn na fydd yn tresmasu ar hawliau unrhyw drydydd parti.

Indemniad

Mae'r Trwyddedwr yn cytuno i indemnio [SEFYDLIAD] yn erbyn unrhyw golledion, iawndal, costau a threuliau [SEFYDLIAD] gall ddioddef o ganlyniad i unrhyw dor-gwarant neu ganiatáu'r Drwydded o dan y Cytundeb hwn.

Awdurdodiad

Bydd y Cytundeb Hawlfraint hwn yn cael ei lywodraethu gan ac yn ddarostyngedig i gyfraith Cymru a Lloegr ac mae'r partion yn cytuno i dderbyn awdurdodaeth unigryw Llysoedd Cymru a Lloegr.

Arwyddwyd gan: Enw:

Dyddiad:

Dros ac ar ran y Trwyddedwr

Arwyddwyd gan..... Enw:

Dyddiad:

Dros ac ar ran [SEFYDLIAD]

Templed 5: Gweithred Aseiniad/Trwydded Hawlfraint (Gwirfoddolwyr)



Templed Hawlfraint Gweithred Aseiniad/Ffurflen Trwydded y gall sefydliadau treftadaeth ei defnyddio i sicrhau hawliau gan wirfoddolwyr.

Mae gwirfoddolwyr fel chi yn helpu [SEFYDLIAD] i hyrwyddo ein rhaglenni dysgu a mynediad a gweithio tuag at greu adnoddau newydd. Er mwyn i'ch Gwaith gael ei ddefnyddio'n llawn at ddibenion ar gyfer [SEFYDLIAD], gofynnwn i chi lofnodi'r weithred aseiniad/trwydded hon a fydd yn galluogi [SEFYDLIAD] i ddefnyddio eich gwaith ac i elwa o'r amser a'r gefnogaeth yr ydych wedi'u rhoi i ni.

Diffinnir 'gwaith' fel unrhyw beth rydych chi'n ei greu neu'n ei ddyfeisio yn ystod eich amser fel gwirfoddolwr yn [SEFYDLIAD], gan gynnwys unrhyw waith y gwnaethoch chi ei greu neu ei ddyfeisio cyn llofnodi'r weithred hon.

Trosglwyddaf drwy hyn yn llawn ac yn barhaol i Ymddiriedolwyr [SEFYDLIAD] pob hawlfraint a hawl yn natur hawlfraint yn fy ngwaith. Rwy'n deall y gallaf barhau i ddefnyddio Gwaith o'r fath ar gyfer fy ymchwil anfasnachol neu astudiaeth breifat fy hun. Yn ogystal, rwy'n cydsynio i'm Gwaith gael ei olygu, ei addasu neu ei newid gan [SEFYDLIAD] a deallaf efallai na fydd [SEFYDLIAD] bob amser yn gallu rhoi credyd i mi mewn unrhyw atgynhyrchiadau neu ddefnydd o'r Gwaith.

NEU

Rwy'n caniatáu [SEFYDLIAD] trwydded anghyfyngedig, fyd-eang, heb freindal am byth i atgynhyrchu unrhyw waith rwy'n ei greu yn ystod fy amser fel gwirfoddolwr, i bawb at ddibenion [SEFYDLIAD]. Yn ogystal, rwy'n cydsynio i'm Gwaith gael ei olygu, ei addasu neu ei newid gan [SEFYDLIAD] a deallaf efallai na fydd [SEFYDLIAD] bob amser yn gallu rhoi credyd i mi mewn unrhyw atgynhyrchiadau neu ddefnydd o'r Gwaith.

Bydd y cytundeb hwn yn cael ei lywodraethu gan ac yn ddarostyngedig i gyfraith Cymru a Lloegr ac mae'r partïon yn cytuno i dderbyn awdurdodaeth unigryw Llysoedd Cymru a Lloegr.

Rwyf wedi darllen a deall telerau'r Weithred Aseiniad hon.

Dyddiedig (llofnod gwirfoddolwr)

Enw Llawn (rhowch mewn print)

.....

Cyfeiriad

.....

.....

Llofnodwyd fel Gweithred ym mhresenoldeb (tyst)

.....

(llofnod dyst)

Enw Llawn (printiwch)

.....

Bydd y data personol ar y ffurflen hon yn cael ei ddefnyddio gan [SEFYDLIAD] at ddiben rheoli hawlfraint yn unig. Ni fydd yn cael ei drosglwyddo i drydydd parti heb eich caniatâd. Cedwir yr holl ddata yn unol â Rheoliad Diogelu Data Cyffredinol y DU a Deddf Diogelu Data 2018.

**Cronfa Treftadaeth:
Cwestiynau Cyffredin**

7. Cwestiynau Cyffredin

Sut byddaf yn sicrhau bod fy mhrosiect yn cydymffurfio â chyfraith diogelu data?

I ddefnyddio data personol yn gyfreithlon mae angen i chi gael rheswm da, neu 'sail gyfreithiol' i ddefnyddio unrhyw 'ddata personol' rydych yn ei gasglu. Bydd angen i chi benderfynu hyn ar ddechrau'r prosiect.



[Canllaw 1: Sail Gyfreithiol](#)

Yn y rhan fwyaf o achosion, cael caniatâd yr unigolyn dan sylw yw'r dull gorau. Mae angen i chi sicrhau bod yr unigolyn yn deall yn llawn sut mae ei ddata'n cael ei ddefnyddio a bod y caniatâd yn ddewis optio i mewn cadarnhaol. Mae angen i chi gadw cofnod o'r caniatâd hwn. Ni all cyfranogwr deimlo dan bwysau i gytuno.

Os yw eich prosiect yn ymwneud â chasglu data personol yn ymwneud â phobl o dan 18 oed neu oedolyn sy'n agored i niwed, yna gall fod yn anodd cael caniatâd dilys.

Er mwyn sicrhau bod y caniatâd yn ddilys, dylai rhieni fod yn rhan o'r broses o roi caniatâd i unrhyw blentyn o dan 18 oed sy'n cymryd rhan mewn prosiect Cronfa Treftadaeth. Bydd cael caniatâd gan oedolyn bregus yn golygu fod angen caniatâd gan gynrychiolydd priodol hefyd.



[Templed 2: Ffurflen Caniatâd Prosiect](#)

Bydd angen i chi hefyd wneud yn siŵr eich bod yn rhoi gwybod i gyfranogwyr pa ddata personol yr ydych yn ei gasglu a sut yr ydych am ei ddefnyddio. Bydd ganddynt nifer o hawliau o ran eu data, y bydd yn rhaid i chi fod yn ymwybodol ohonynt, a bod â sail gyfreithlon i'w defnyddio, yn ystod ac ar ôl eich prosiect.



[Templed 1: Hysbysiad Preifatrwydd Prosiect](#)

Mae peth o'r wybodaeth bersonol yr ydym yn delio â hi yn sensitif iawn. Beth mae hynny'n ei olygu i'r gofyniad hawlfraint?

Mae gwybodaeth sy'n ymwneud â tharddiad hiliol neu ethnig, barn wleidyddol, credoau crefyddol neu athronyddol, aelodaeth o undeb llafur, data yn ymwneud ag iechyd, data sy'n ymwneud â bywyd rhywiol neu gyfeiriadedd rhywiol person yn cael ei hystyried yn risg uwch yn naturiol. Mae gwybodaeth yn ymwneud ag euogfarnau troseddol hefyd yn cael statws arbennig mewn cyfraith diogelu data. Ni fydd y math hwn o ddata yn destun gofyniad trwydded Creative Commons CC BY 4.0.

Os yw eich prosiect yn cynnwys plant neu oedolion sy'n agored i niwed mewn unrhyw gyd-destun lle gallai fod pryderon diogelu neu breifatrwydd, bydd eithriad i Drwydded Creative Commons hefyd yn berthnasol.

Darganfod mwy:



[Canllaw 2: Data Categori Arbennig a Chollfarnau Troseddola](#)



[Canllaw 5: Sicrhau eithriad i'r gofyniad trwydded diofyn](#)

Beth os yw ein cyfranogwyr yn fodlon i'r data sensitif hwn gael ei gyhoeddi ar-lein yng nghyd-destun y prosiect?



[Canllaw 5: Sicrhau eithriad i'r gofyniad trwydded diofyn](#)

Os ydych, yn seiliedig ar yr amgylchiadau hyn, yn mynd i gyhoeddi, bydd angen i chi sicrhau eich bod wedi cael caniatâd penodol ganddynt ynghylch y data sensitif hwn sydd ar wahân i unrhyw ganiatâd arall yr ydych wedi'i gofnodi drwy gydol y prosiect. Ym mhob achos, mae angen ystyriaeth ychwanegol ar gyfer y math hwn o wybodaeth mewn cyfraith diogelu data. Wrth i fwy o risg i unigolion gael ei gynnwys, felly hefyd y mae'n rhaid i'r mesurau technegol i ddiogelu'r data rhag mynediad neu gollod heb awdurdod fod yn fwy cadarn.

Beth os bydd rhywun yn penderfynu tynnu'n ôl yn ystod y prosiect?

Os bydd cyfranogwr yn penderfynu tynnu ei gysylltiad yn ôl, dylech drefnu i ddileu unrhyw ddata personol cyn i'r cynnwys gael ei wneud yn fyw. Gall fod yn ddefnyddiol cynllunio mewn dyddiad cau i bob parti ei gadw mewn cof i wneud eu penderfyniad terfynol.



[Canllaw 4: Tynnu caniatâd neu gyfranogiad yn ôl](#)

Sut ydyn ni'n cysylltu trwydded Creative Commons â'n prosiect?

Daw trwyddedau Creative Commons mewn tri fformat gwahanol y gallwch ddewis ohonynt er mwyn gweddu orau i allbynnau eich prosiect. Mae hyn yn cynnwys cod y gellir ei ddarllen gan beiriant y gellir ei ymgorffori yn eich asedau digidol; crynodeb o'r Drwydded Creative Commons rydych wedi'i dewis, y gellir ei chysylltu ag ef o allbynnau eich prosiect a/neu ei atgynhyrchu ar eich gwefan; yn ogystal â'r drwydded ei hun a ddarperir ar-lein gan [Creative Commons](#), y gallwch hefyd gysylltu ag ef o'ch asedau digidol a/neu wefan.

Mae Creative Commons hefyd yn darparu eiconau, fel yr eicon Trwydded CC BY 4.0 isod, ac mae llawer o brosiectau'n ei chael hi'n haws efelychu'r eicon ar bob un o allbynnau eu prosiect a/neu ar waelod eu gwefan, ynghyd â dolen i grynodedd i'r CC BY 4.0 trwydded ei hun, sydd hefyd yn cael ei ddarparu isod.



[Trwydded CC BY 4.0](#)



Rydym yn sicrhau bod ein hallbynnau ar gael o dan y drwydded Creative Commons. Beth yw'r materion diogelu data?

Nid yw trwyddedu eich ased digidol o dan drwydded hawlfraint agored fel CC BY 4.0 yn golygu eich bod yn rhoi caniatâd i unrhyw ddefnyddwyr eich asedau digidol brosesu unrhyw ddata personol a allai fod yn eich ased digidol. Bydd gan unrhyw unigolyn sy'n aildefnyddio'r allbynnau gyfrifoldebau cyfreithiol ynghylch aildefnyddio'r data personol hwnnw. Nid eich cyfrifoldebau chi yw'r rhain fel y sefydliad a bostiodd y cynnwys, ond gallwch roi arweiniad clir ynghylch unrhyw aildefnyddio'r data personol o ran diogelu data drwy bostio hysbysiad aildefnyddio.



[Templed 3: Hysbysiad i Aildefnyddio o dan Drwydded CC BY](#)

Beth sy'n digwydd os bydd rhywun yn aildefnyddio'r wybodaeth personol mewn unrhyw ffordd y mae ein cyfranogwyr yn ei wrthwynebu?

Unwaith y bydd gwybodaeth yn cael ei rhoi ar-lein, ni fydd gennych o reidrwydd reolaeth dros sut mae person arall yn aildefnyddio eich allbynnau, p'un a yw wedi'i drwyddedu'n agored ai peidio. Os bydd cyfranogwr yn cysylltu â chi i dynnu sylw at hyn, gallwch gymryd camau i dynnu'r cynnwys perthnasol i lawr o'ch gwefan eich hun bryd hynny. Yn ogystal, gallwch eu cyfarwyddo i ofyn i'r person sy'n aildefnyddio'r data i'w dynnu i lawr. Gallwch eu cynghori i gwyno i Gomisiynydd Gwybodaeth y DU neu wneud hynny ar ran y cyfranogwr.



[Templed 3: Hysbysiad i Aildefnyddio o dan Drwydded CC BY](#)

Rydym yn sefydliad bach a yw hyn yn wir yn berthnasol i ni?

Mae cyfraith Diogelu Data yn berthnasol i unrhyw sefydliad sy'n prosesu data personol. Darllenwch y canllawiau yn y ddogfen, gofynnwch am gymorth gan swyddog diogelu data eich sefydliad neu ewch i wefan Swyddfa'r Comisiynydd Gwybodaeth:



www.ico.org.uk

naomi korn

ASSOCIATES

Cynhyrchwyd y canllaw yma gan Naomi Korn Associates

www.naomikorn.com|info@naomikorn.com| +44 203 475 5122



Mae'r adnodd hwn wedi'i drwyddedu o dan Drwydded CC BY 4.0 Creative Commons